



**GHID DE BUNE PRACTICI
PENTRU DEPOZITAREA
ȘI UTILIZAREA ÎN SIGURANȚĂ
A ÎNGRĂȘĂMINTELOR
ÎN FERME
2021**



**INSPECTORATUL GENERAL
PENTRU SITUAȚII DE URGENȚĂ**

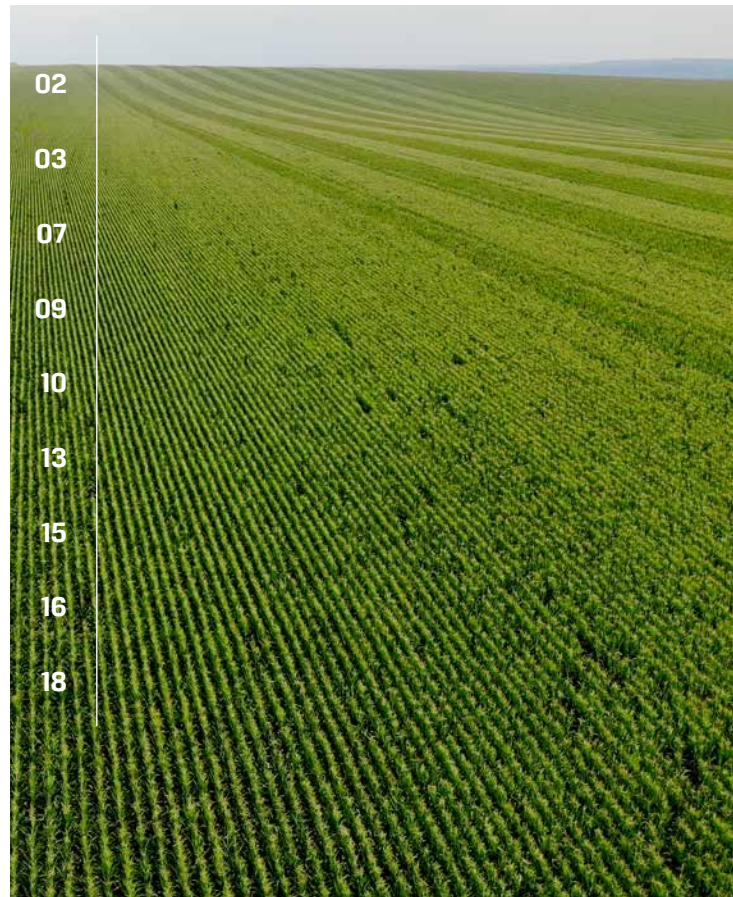


Scopul acestui ghid este de a oferi suport fermierilor și de a evidenția problemele de siguranță care apar atunci când se folosesc îngrășăminte pe bază de azot de amoniu la fermă și, în special, de a oferi sfaturi cu privire la:

- Siguranța personală în timpul manipulării produselor/ îngrășămintelor;
- Bune practici pentru depozitare în interior și în exterior;
- Asigurarea securității la depozitarea îngrășămintelor;
- Minimizarea impactului asupra mediului în timpul depozitării și utilizării;
- Importanța citirii etichetelor produselor și a fișelor cu date de securitate ale producătorilor.



| | |
|--|----|
| 1. SIGURANȚA DUMNEAVOASTRĂ | 02 |
| 2. MENȚINEȚI BUNE PRACTICI DE DEPOZITARE | 03 |
| 3. MĂSURI DE SECURITATE | 07 |
| 4. GRIJA FAȚĂ DE MEDIU | 09 |
| 5. UTILIZAREA RESPONSABILĂ A ÎNGRĂȘĂMINTELOR | 10 |
| 6. CITIȚI ETICHETA | 13 |
| 7. MĂSURI ÎN CAZ DE INCENDIU SAU DE DESCOMPUNERE A ÎNGRĂȘĂMINTELOR | 15 |
| 8. AZOMUREȘ - ASOCIAȚII ȘI CERTIFICĂRI | 16 |
| 9. IGSU - COMPETENȚE LEGALE | 18 |



1. SIGURANȚA DUMNEAVOASTRĂ



Manipularea în siguranță a îngrășămintelor

- Se recomandă întotdeauna protejarea corpului în timpul manipulării unui produs chimic, indiferent dacă acesta este periculos sau nu. Evitați contactul direct cu pielea și ochii.
- Citiți întotdeauna eticheta de pe ambalaj (consultați capitolul "Citiți eticheta"). Aceasta conține informații importante despre potențialele pericole și despre modul de minimizare a riscurilor asociate.
- Informații detaliate privind sănătatea și siguranța sunt furnizate în Fișa cu date de securitate a produsului, disponibilă la distribuitorul dumneavoastră sau la producător.

Manipularea în siguranță a sacilor

Ridicarea și mutarea sacilor mari și a paleților

- Nu staționați sub sau aproape de sarcină (încărcătură) atunci când aceasta este ridicată, mutată sau golită.
- Instalația de ridicat trebuie să fie plană și verticală.
- Odată ce ați ridicat încărcătura, finalizați acțiunea și nu o lăsați să atârne în aer.
- Echipamentul folosit pentru ridicarea sacilor mari trebuie să aibă margini netede rotunjite.

- Sarcina nu trebuie lăsată să alunece de-a lungul colțurilor (furcilor) echipamentului de ridicat.
- Trebuie acordată o atenție deosebită atunci când tăiați sacul, de exemplu utilizați un cuțit cu mâner lung.

Ridicarea și mutarea sacilor mici (manipularea manuală)

- Nu ridicați și nu manipulați greutatea excesive. Ridicarea și manipularea greutăților poate cauza răni.
- Adoptați o poziție stabilă, îndepărtați picioarele la lățimea umerilor și realizați o prindere bună.
- Păstrați capul sus și spatele drept atunci când ridicați și manipulați.
- Odată ce sarcina a fost ridicată, reglați poziția mâinii pentru a asigura o aderență fermă.
- Când transportați sacul, păstrați-l aproape de corp și talie.
- Nu încovoiați spatele în timp ce ridicați.
- Evitați flexarea spatelui sau înclinarea laterală atunci când ridicați sau transportați.
- Deplasați-vă lin.
- Puneți sacul mai întâi jos, apoi reglați poziția acestuia.



Bunele practici de depozitare și gospodărire sunt întotdeauna importante pentru a asigura un loc de muncă sigur, precum și pentru a se asigura păstrarea calității produsului și minimizarea riscului de deteriorare.

Acolo unde este posibil, îngrășămintele trebuie depozitate acoperite, într-un spațiu închis și sigur, pentru a le proteja de intemperii (soare, ploaie etc) și pentru a reduce riscul de furt.

Urmați bunele practici de întreținere a spațiului, curățați scurgerile și mențineți pereții, podelele și echipamentele curate.

Evitați scurgerile din echipamentele de manipulare, de exemplu combustibil, ulei și fluid hidraulic și asigurați-vă că nu există contacte ale acestora cu produsul.

Evitați deteriorarea ambalajului în timpul manipulării, pentru a menține calitatea produsului.



DA

- Respectați toate reglementările;
- Utilajele de manipulare se vor depozita separat de îngrășămintele;
- Asigurați-vă că vehiculele sunt bine întreținute și nu au scurgeri de ulei sau combustibil;
- Opriți orice descompunere a produsului cu cantități abundente de apă. Folosiți echipament de protecție respiratorie;
- Păstrați permanent evidența stocurilor din depozit;
- Păstrați la îndemână instrucțiunile de depozitare;
- Instruiți angajații privind manipularea în siguranță și pentru situații de urgență;
- Realizați circulația produselor conform principiului "primul intrat-primul ieșit";
- Asigurați acces nerestricționat la echipamentul de urgență și la traseele de evacuare;
- În vederea lucrărilor de întreținere, obțineți toate aprobările necesare și respectați procedurile corecte;
- Utilizați doar echipament electric aprobat;
- Utilizați marcate/simboluri privind siguranța;
- Etichetați corect sacii și recipientele cu îngrășămintele;
- Realizați inspecții în materie de siguranță.
- Protejați zonele de depozitare exterioară împotriva accesului persoanelor neautorizate (cu un gard și ușă/ poartă închisă, de exemplu) și afișați un indicator de avertizare privind accesul persoanelor neautorizate.

NU

- Nu depozitați azotat (nitrat) de amoniu și alte îngrășămintele lângă substanțe chimice, ulei, pesticide sau materiale combustibile (de exemplu, lemn, hârtie, materiale plastice, fân și paie); poate exista un risc de reacție chimică sau incendiu;
- Nu depozitați îngrășămintele diferite în aceeași stivă;
- Nu depozitați îngrășămintele aproape de sistemele de încălzire și alte surse potențiale de căldură, cum ar fi rezervoarele de combustibil;
- Nu permiteți fumatul, sudarea sau arderea și utilizarea focului deschis în apropierea îngrășămintelor;
- Este interzisă folosirea becurilor cu incandescență la locul de depozitare. Se vor folosi becuri fluorescente;
- Este interzisă folosirea rumegușului pentru uscarea podelelor umede. Se vor folosi materiale inerte.

Depozitare interioară

- Depozitul ar trebui să fie, de preferință, cu un singur etaj, construit din materiale care nu sunt ușor inflamabile (de exemplu beton, cărămidă, oțel).
- Toate clădirile ar trebui să aibă o ventilație adecvată, pentru a favoriza disiparea căldurii și evacuarea fumului în caz de incendiu sau descompunere.
- Podeaua trebuie să aibă o suprafață plană, uscată și uniformă, fără gropi. În cazul în care există riscul ca îngrășămintele ambalate în saci să intre în contact cu pământul umed din depozit, sacii trebuie depozitați pe paleți.
- Nu depozitați materiale incompatibile unul lângă celălalt, de exemplu uree lângă îngrășămintă pe bază de azotat de amoniu; păstrați-le separat.



Depozitare exterioară

- A se păstra pe o suprafață orizontală înălțată, cu drenaj bun, uscată și netedă, pe o platformă betonată/ asfaltată.
- Folosiți paleți sub saci, pentru a preveni contactul direct cu solul și apa (în caz de ploaie abundentă).
- Pentru păstrarea calității produsului, puteți așeza un strat de paleți goi deasupra stivei, înainte de acoperire, pentru a preveni deteriorarea produsului din cauza efectelor căldurii.
- Pentru protejarea produselor depozitate la exterior recomandăm acoperirea acestora cu o prelată.



Construcția stivei

- Limitați înălțimea stivelor de îngrășăminte. Stivele mari de îngrășăminte în saci sau paletizate pot fi instabile și se pot prăbuși.
- Depozitați la cel puțin 1 metru depărtare de acoperiș și grinzi și, în cazul îngrășămintelor în saci, și de pereți.
- Lăsați un spațiu de cel puțin 1 metru între stive.
- Doar sacii mari și paleții în stare perfectă trebuie utilizați pentru formarea stivelor.
- Toate stivele trebuie construite pe un teren ferm, uscat, cu un drenaj bun. Stivele care nu sunt construite pe o suprafață plană pot fi foarte periculoase și predispușe la prăbușire.
- Toate stivele de saci mari depozitate în exterior ar trebui să fie construite pe un pat de paleți din lemn. Paleții utilizați în acest scop trebuie să fie în stare bună și să nu aibă așchii și cuie.
- Stivele nu trebuie să se incline; dacă o fac, reconstruiți-le imediat.
- Dacă un sac mare a fost deteriorat într-o stivă, în niciun caz nu vă apropiați de sac până când nu evaluați riscurile. Este cunoscut faptul că sacul de deasupra unui sac deteriorat devine instabil și poate cădea, rănindu-vă. Stiva trebuie demontată cu stivitorul și sacul deteriorat îndepărtat mecanic, luând în considerare rezistența materialului de ambalare.

Transport

- Încărcăturile trebuie să fie sigure înainte de a transporta sacii cu îngrășăminte.
- Evitați scurgerile de produs.
- Produsul trebuie să fie acoperit / învelit în timpul transportului.



Îngrășămintele pe bază de azotat (nitrat) de amoniu sunt sigure atunci când sunt manipulate și depozitate în conformitate cu legislația aplicabilă și cu recomandările producătorului.

Acestea nu sunt periculoase la manipulare și depozitare și nu pot arde sau exploda spontan. Dacă sunt expuse la căldură sau la foc, îngrășămintele se pot descompune și pot elibera gaze periculoase.

Pentru mai multe informații vă rugăm consultați "Fișa cu date de securitate" aferentă fiecărui produs, disponibilă la distribuitorul dumneavoastră și la producător, și respectați prezentul ghid.

Ce trebuie făcut

- Nu depozitați îngrășămintele în locuri unde există acces public.
- Nu lăsați îngrășămintele în câmp, nesupravegheate, peste noapte.
- Este interzis accesul persoanelor neautorizate în zonele de depozitare.
- Nu revindeți îngrășămintele decât dacă îl cunoașteți personal pe cumpărător, ca fiind un utilizator, fermier de bună credință și conștient de necesitatea de a respecta toate măsurile de securitate și siguranță aferente utilizării îngrășămintelor. Puneți la dispoziția cumpărătorului fișele cu datele de securitate.
- Este interzisă utilizarea îngrășămintelor în alte scopuri decât cele autorizate.
- Păstrați și arhivați toate documentele de livrare a îngrășămintelor.
- Se recomandă acoperirea îngrășămintelor atunci când sunt depozitate afară și verificarea stivei în mod regulat pentru a vă asigura că este intactă.
- Efectuați verificări periodice ale stocurilor.
- Raportați imediat poliției orice discrepanță sau diferențe de stoc.
- Nu depozitați îngrășămintele în apropierea unui drum public sau vizibile de pe acesta.
- Constituie infracțiune vânzarea îngrășămintelor cu azotat de amoniu fără certificarea corespunzătoare.

Regulamentul UE privind comercializarea și utilizarea precursorilor de explozivi

- Acest Regulament instituie norme armonizate privind punerea la dispoziție, introducerea, deținerea și utilizarea substanțelor sau a amestecurilor care ar putea fi utilizate la fabricarea ilicită de explozivi, în scopul limitării accesului publicului larg la acestea și al asigurării introducerii unei raportări adecvate a tranzacțiilor suspecte, a disparițiilor și a furturilor semnificative de-a lungul lanțului de aprovizionare.
- Necesită raportarea tranzacțiilor suspecte (pentru toți precursorii de explozivi).
- Exemple de tranzacții suspecte raportabile sunt:
 - Cumpărătorul pare confuz în ceea ce privește utilizarea preconizată a substanței sau amestecului;
 - Cumpărătorul pare nefamiliarizat cu utilizarea preconizată a substanței sau amestecului sau nu poate să o explice în mod plauzibil;
 - Cumpărătorul intenționează să achiziționeze substanțe în cantități, combinații sau concentrații neobișnuite pentru uz domestic;
 - Cumpărătorul nu dorește să ofere o dovadă a identității sau a reședinței;
 - Cumpărătorul insistă să utilizeze metode neobișnuite de plată, inclusiv sume mari de bani lichizi.
 - Raportați tranzacțiile suspecte și orice dispariție sau furt semnificativ către Inspectoratul General al Poliției Române – Compartimentul Precursori de explozivi și Materii explozive (fax: 021.312.78.20)



Depozitarea și manipularea îngrășămintelor

Bunele practici de depozitare și manipulare a îngrășămintelor vor reduce la minim riscurile de poluare a apei. Spațiile de depozitare ar trebui plasate cât mai departe de ape de suprafață sau sisteme de drenaj.

Depozitele ar trebui să fie la cel puțin:

- 10 metri de drenuri, șanțuri și ape de suprafață;
- 50 metri de izvoare, fântâni sau foraje.

Depozitele nu trebuie prevăzute în interior cu canale de scurgere, rigole, jgheaburi de scurgere.

Reciclarea ambalajelor

Ambalajele care au conținut îngrășămintă nepericuloase pot fi refolosite la fermă, dar în cele din urmă vor trebui eliminate sau preferabil reciclate. Respectați prevederile legislației naționale în ceea ce privește reciclarea ambalajelor.

Ambalajele trebuie golite total prin scuturare, pentru a îndepărta resturile de îngrășămintă.

Regulile de luat în considerare sunt:

- Nu refolosiți ambalajele goale (sacii) pentru a le reumple cu îngrășămintă.
- Goliți complet ambalajul de pulberi.
- Separați ambalajul golit în funcție de tipul acestuia.
- Căutați simbolurile corespunzătoare atunci când reciclați.



5. UTILIZAREA RESPONSABILĂ A ÎNGRĂȘĂMINTELOR

Pierderile de azot din agricultură au un impact semnificativ asupra calității apei, solului și aerului. Ar trebui să utilizați azotul cât mai eficient posibil și să reduceți pierderile.

Documentul "Bune Practici Agricole pentru protecția apelor împotriva poluării cu nitrați din surse agricole", emis de Ministerul Mediului din România, identifică zonele vulnerabile și/sau potențial vulnerabile la poluarea cu nitrați din surse agricole, la nivelul întregii țări.

Reguli pentru minimizarea pierderii de nitrați

- Aplicați îngrășăminte azotoase anorganice numai în momentele în care cultura poate folosi azotul.
- Împrăștiați îngrășământul cu azot cât mai exact posibil și la o rată corectă. Nu trebuie aplicat direct pe apele de suprafață (inclusiv șanțuri).
- Nu împrăștiați îngrășământ cu azot la mai puțin de 2 metri distanță de apa de suprafață. Stabilirea benzilor tampon vă va ajuta să protejați apa de suprafață (precum și gardurile vii și alte habitate sensibile) de îngrășăminte.
- Aveți grijă deosebită atunci când aplicați îngrășăminte cu azot pe câmpurile în care există un risc semnificativ de scurgeri în apele de suprafață, ținând seama în special de panta terenului, condițiile meteorologice, acoperirea solului, apropierea de apele de suprafață, condițiile solului și prezența drenurilor de teren.
- Nu aplicați îngrășământ cu azot atunci când solul este saturat cu apă, inundat, înghețat tare sau acoperit de zăpadă.



4C - Conceptul aplicării corecte a îngrășămintelor

Una dintre provocările care stau în fața sectorului agricol este aceea de a răspunde cerințelor crescânde de hrană ale populației globului și, în același timp, de a asigura creșterea eficienței economice a fermelor agricole concomitent cu prezervarea mediului înconjurător. A vorbi despre o agricultură sustenabilă înseamnă a defini obiective economice, sociale și ecologice pentru fermele agricole.

Pe lângă preocuparea constantă pentru diversificarea sortimentelor de îngrășămintă și livrarea unor produse de calitate superioară, în conformitate cu tehnologiile agricole, Azomureș își dorește un parteneriat cu lanțul de distribuție a produselor pentru agricultură pentru a asigura aplicarea corectă a fertilizanților. Pentru a realiza acest lucru, Azomureș promovează conceptul 4C, care constă în patru lucruri CORECTE care trebuie facute în procesul de aplicare a îngrășămintelor.

Conceptul 4C reprezintă o abordare inovativă și practică, menită să crească eficiența aplicării fertilizanților. Cele patru reguli sunt general valabile, dar vor fi aplicate în funcție de condițiile specifice de sol, climă, sistem de cultură și tehnologie agricolă. Fertilizarea este cu adevărat eficientă doar dacă cerințele nutritive ale plantelor

sunt stabilite în raport cu însușirile solului, dar în același timp are un caracter integrat în tehnologiile agricole aplicate, pentru a conduce la obținerea unor producții vegetale ridicate, de calitate. Conceptul 4C privește tipul de fertilizant, doza aplicată, momentul aplicării și modul de aplicare.

**Alegerea CORECTĂ a TIPULUI fertilizanților**

asigură o nutriție echilibrată ținând cont de nivelul de aprovizionare din sol și compoziția chimică a acestora, sub forma accesibilă plantelor.

**DOZA CORECTĂ**

se stabilește în funcție de nivelul de aprovizionare al solului și consumul specific al plantelor.

**MOMENTUL CORECT**

al aplicării se stabilește în funcție de nivelul de aprovizionare al solului, absorbția elementelor nutritive, fazele de vegetație, riscul pierderii de nutrienți și tehnologia aplicată.

**MODUL CORECT**

de aplicare se stabilește în funcție de dinamica sistemului radicular al plantei și absorbția elementelor nutritive, pentru a răspunde nevoilor specifice plantelor și a diminua riscul pierderilor de elemente nutritive.



Obiective

Economice

- Creșterea veniturii net al fermei
- Contribuția la dezvoltarea economică la nivel regional

Sociale

- Creșterea calității vieții
- Creșterea productivității și a activității fermei și utilizarea celor mai noi tehnologii, concomitent cu reducerea costurilor / unitate de suprafață sau produs
- Creșterea accesului la diverse surse de informare privind managementul agricol



Ecologice

- Menținerea sau reducerea nivelului pierderilor de nutrienți în mediu
- Reducerea eroziunii solului
- Reducerea emisiilor de amoniac în atmosferă
- Reducerea nitrificării / denitrificării
- Reducerea consumului de energie pe unitatea de suprafață



Toate produsele/mărfurile/
substanțele periculoase sunt
etichetate în conformitate
cu legislația europeană și cu
reglementările internaționale.

Tabelul alăturat arată modul
în care pericolele sunt
comunicate prin etichetă pe
unele dintre produsele noastre
principale.

| Simbol de pericol | Tip de pericol | Precauții care trebuie luate | Tip fertilizant |
|---|--|--|---|
|  <p>ONU (UN): 2067 Îngrășămintă cu nitrat (azotat) de amoniu</p> | <p>Atenție</p> <p>Poate agrava un incendiu Oxidant Cauzează iritații serioase la ochi</p> | <ul style="list-style-type: none"> • A se păstra departe de surse de căldură/ scânteii/ flăcări deschise sau suprafețe incinse. Fumatul interzis. • A se păstra/ depozita departe de îmbrăcăminte/ materiale combustibile (lubrifianți, motorină, petrol, vopsele etc.) • Spălați-vă bine pe mâini după utilizare. • Purtați mănuși de protecție (rezistente la căldură)/ îmbrăcăminte de protecție (costum de protecție impermeabil la pulberi)/echipament de protecția ochilor (ochelari etanși)/ echipament de protecția feței (vizieră). • În caz de incendiu utilizați apă din abundență (inundare cu apă). Folosiți extincatoare cu praf sau bioxid de carbon pentru răcire; • În caz de contact cu ochii: clătiți cu atenție cu apă timp de mai multe minute. Scoateți lentilele de contact, dacă este cazul și dacă acest lucru se poate face cu ușurință. Continuați să clătiți. • Dacă iritarea ochilor persistă, consultați medicul. | <p>Azotat (nitrat de amoniu) NPK cu N)27%</p> |
|  | <p>Pericol</p> <p>Nociv în caz de înghițire Provoacă leziuni oculare grave</p> | <ul style="list-style-type: none"> • Spălați-vă bine pe mâini după utilizare. • A nu mânca, bea sau fuma în timpul utilizării produsului. • Purtați mănuși de protecție/ îmbrăcăminte de protecție (costum de protecție impermeabil la pulberi)/ echipament de protecția ochilor/ echipament de protecția feței. • Clătiți gura. • Sunați imediat la un Centru de Informare Toxicologică sau un Medic. • În caz de contact cu ochii clătiți cu atenție cu apă timp de mai multe minute. Scoateți lentilele de contact, dacă este cazul și dacă acest lucru se poate face cu ușurință. Continuați să clătiți. | <p>Nitrat dublu de calciu și amoniu</p> |

Regulamentul 1272/2008 (CLP) este Regulamentul European privind clasificarea, etichetarea și ambalarea substanțelor și amestecurilor chimice. Această legislație introduce un sistem de clasificare și etichetare a substanțelor chimice pe întreg teritoriul UE și se bazează pe sistemul armonizat la nivel global (GHS) al O.N.U.

Regulamentul CLP își propune să se asigure că sunt disponibile informații cu privire la proprietățile periculoase ale substanțelor chimice, pentru a spori protecția sănătății umane și a mediului în timpul manipulării, transportului și utilizării acestora.

Este datoria industriei să identifice pericolele produselor chimice înainte ca ele să fie introduse pe piață și să le clasifice în consecință. În cazul în care un produs este periculos, acesta trebuie să fie etichetat astfel încât lucrătorii și consumatorii să știe despre efectele sale, înainte de a-l manipula. Pe lângă etichetarea de pe ambalaje, Fișele cu Date de Securitate ale produsului vor furniza și aceste informații. Fișele cu date de securitate pot fi consultate pe site-ul producătorului.



CE TREBUIE FĂCUT

ÎN CAZ DE INCENDIU SAU DE DESCOMPUNERE A ÎNGRĂȘĂMINTELOR

- *Apelați serviciul de pompieri - menționați materialele implicate. Evacuați personalul;*
- *Pentru ventilație maximă, deschideți ușile, ferestrele și trapele de fum;*
- *Găsiți sursa incendiului și încercați să o controlați dacă acest lucru nu prezintă pericol;*
- *Stingeți incendiul din direcție opusă vântului, evitând inhalarea gazelor toxice și folosind aparat de respirat dacă este necesar;*
- *Dacă este posibil, îndepărtați îngrășămintele în descompunere și pulverizați-le cu apă;*
- *Dacă nu este posibilă evacuarea, pentru a opri descompunerea, folosiți lănci VICTOR și cantități mari de apă;*
- *Evitați scurgerile de îngrășăminte topite sau pătrunderea apei poluate în sistemul de canalizare;*
- *Informați autoritățile dacă există riscul poluării apei*

PRIMUL AJUTOR

- *Evacuați într-o zonă sigură persoanele expuse la gazele toxice, țineți-le în repaus și într-o zonă caldă;*
- *Solicitați asistență medicală - informați medicul asupra tipului de gaz și furnizați Fișa tehnică de securitate a produsului;*
- *Dacă există probleme de respirație, se va practica respirație gură la gură (nu apăsați toracele) sau se va administra oxigen (de către personalul calificat);*
- *Se recomandă menținerea sub observație medicală cel puțin 48 de ore.*

ÎN URMA INCENDIULUI SAU A DESCOMPUNERII

- *Asigurați-vă că incendiul sau procesul de descompunere nu va reporni.*
- *Dacă este necesar, păstrați sub supraveghere o perioadă de timp ulterioară;*
- *Curățați zona;*
- *Eliminați în mod sigur îngrășămintele distruse (respectați liniile directe din domeniu);*
- *Preveniți poluarea mediului de îngrășămintele distruse (fără scurgeri în apele curgătoare sau freactice).*

CE NU TREBUIE FĂCUT

Pentru îngrășămintele în descompunere nu folosiți agenți chimici, spumă, abur sau nisip.

**În caz de urgență, apelați numărul de urgență 112.
De asemenea, pentru informații suplimentare apelați producătorul la numărul de telefon înscris pe ambalaj.**

8. AZOMUREȘ - ASOCIAȚII ȘI CERTIFICĂRI



Misiune

Misiunea Azomureș este de a fi una dintre cele mai dinamice companii din regiune, axată pe siguranță și calitate, construind parteneriate pentru viitor.

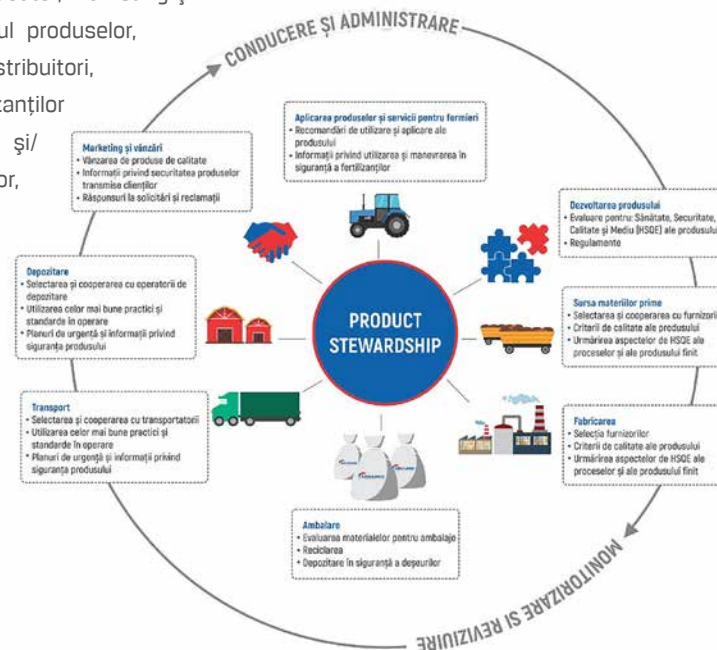
Ne propunem să satisfacem nevoile agriculturii și să producem și să livrăm îngrășăminte minerale de înaltă calitate.

Ca parte a acestui efort, începând cu septembrie 2003 Azomureș s-a angajat să respecte standardul Product Stewardship al Fertilizers Europe și este recertificat la fiecare 3 ani.

MANAGEMENTUL RESPONSABIL AL PRODUSELOR – PRODUCT STEWARDSHIP

Ca membru al Asociației „Fertilizers Europe”, Azomureș a implementat, menținut și îmbunătățit continuu cerințele Standardului Product Stewardship, cu scopul de a întâmpina nevoile agriculturii și societății, printr-o ofertă serioasă și competitivă de îngrășăminte minerale de înaltă calitate, în conformitate cu principiile Programului European de Responsabilitate față de Mediu.

Product Stewardship stabilește cerințe pentru a spori siguranța, securitatea, sănătatea și performanța de mediu pe tot ciclul de viață al fertilizanților, de la cercetarea și dezvoltarea de produse, aprovizionarea cu materii prime/auxiliare, fabricarea produsului, depozitarea și ambalarea produselor la producător, marketing și vânzări, livrarea și transportul produselor, depozitarea produselor la distribuitori, până la aplicarea fertilizanților și reutilizarea, reciclarea și/ sau eliminarea deșeurilor, materialelor de ambalare.



Satisfacția clienților

Ca parte a activității noastre de Marketing, cu scopul de a menține la cele mai înalte cote satisfacția clienților și pentru a construi parteneriate de durată, Azomureș realizează în fiecare an un studiu de satisfacție a clienților. Începând cu anul 2020, acest studiu este realizat telefonic, de către o agenție externă. Raportul care ne este furnizat după realizarea studiului este urmat de un plan de acțiuni concrete care adresează direct oportunitățile de îmbunătățire identificate.

REACH

Regulamentul european REACH (înregistrarea, evaluarea, autorizarea și restricționarea substanțelor chimice) a intrat în vigoare la 1 iunie 2007, cu scopul de a îmbunătăți protecția sănătății umane și a mediului.

AZOMUREȘ S.A. a înregistrat la Agenția Europeană pentru Substanțe Chimice ECHA Helsinki, până la 30.11.2010, substanțele ca atare sau în preparate, produse sau importate de societate în cantități mai mari de 1 tonă/an, în conformitate cu Regulamentul (CE) nr. 1907/2006 al Parlamentului European și al Consiliului privind înregistrarea, evaluarea, autorizarea și restricționarea substanțelor chimice (REACH), cu modificările și completările ulterioare.

ISO 9001, ISO 14001

În cadrul Azomureș este implementat un sistem de management integrat calitate-mediu, în conformitate cu cerințele standardelor SR EN ISO 9001:2015 și SR EN ISO 14001:2015, ținând cont de:

- mediul organizațional specific și de riscurile asociate acestuia
- necesitățile companiei
- obiectivele de calitate-mediu și managementul responsabil al produselor
- procesele utilizate și de produsele furnizate
- mărimea și structura companiei

Managementul la cel mai înalt nivel își asumă responsabilitatea pentru obținerea excelenței în privința calității produselor fabricate, dar și a satisfacției clienților prin protejarea resurselor naturale și a mediului înconjurător. În acest scop, Azomureș s-a angajat să îmbunătățească continuu sistemul de management integrat calitate-mediu.



9. IGSU - COMPETENȚE LEGALE



Competențe legale

Până în anul 2004, măsurile de protecție civilă și stingere a incendiilor se realizau de către Inspectoratul General al Corpului Pompierilor Militari și Comandamentul Protecției Civile, instituții aflate sub coordonarea Ministerului de Interne.

Pentru a se adapta la creșterea exponențială a riscurilor nonmilitare, pe fondul accelerării tendințelor de globalizare, al schimbărilor climatice radicale, al diversificării activităților economice și producerii de dezastre, cele două instituții menționate fuzionează în decembrie 2004, luând astfel ființă **Inspectoratul General pentru Situații de Urgență**.

Începând cu anul 2014, IGSU funcționează în coordonarea Departamentului pentru Situații de Urgență, structură operațională din cadrul Ministerului Afacerilor Interne.

Obiectiv fundamental

Obiectivul fundamental al activității desfășurate de IGSU vizează eficientizarea acțiunilor de prevenire și gestionare a situațiilor de urgență, în vederea menținerii sub control a riscurilor și asigurării stării de normalitate a vieții comunităților umane și este atins prin multitudinea de activități de prevenire și intervenție pentru stingerea incendiilor, descarcerare și prim-ajutor SMURD, salvarea persoanelor și limitarea pagubelor produse de inundații, alunecări de teren, mișcări seismice, epidemii, epizootii, înzăpeziri, secetă, asistența persoanelor aflate în situații critice, intervenția la accidente tehnologice, radiologice, nucleare, biologice sau alte tipuri de calamități naturale sau antropice.

În calitate de integrator al Sistemului Național de Management al Situațiilor de Urgență, creat în 2004, **IGSU coordonează acțiunile instituțiilor implicate în managementul situațiilor de urgență, asigurând**

și funcția de punct național de contact în relația cu organizațiile internaționale guvernamentale și neguvernamentale cu responsabilități în domeniu.

Inspectoratul General are în subordine serviciile de urgență profesionale, structuri cu personalitate juridică, organizate ca inspectorate pentru situații de urgență județene și Inspectoratul pentru Situații de Urgență „Dealul Spirii” București-Ilfov.



PENTRU GESTIONAREA SITUAȚIILOR DE URGENȚĂ, IGSU ȘI STRUCTURILE TERITORIALE ÎNDEPLINESC URMĂTOARELE TIPURI DE MISIUNI:

- *monitorizare, evaluare, cercetare a cauzelor producerii situațiilor de urgență;*
- *informare și educare preventivă a populației și avertizare a acesteia, înștiințare a autorităților administrației publice, despre posibilitatea/iminența producerii situațiilor de urgență;*
- *căutare, descarcerare și salvare a persoanelor;*
- *evacuare a persoanelor, populației sau bunurilor periclitare, prin asigurarea măsurilor de evacuare, instalarea taberelor de sinistrați, participarea la transportul populației și al unor categorii de bunuri;*
- *distrugere a zăpoarelor de gheață sau degajare a cursurilor de apă;*
- *acordare a asistenței medicale de urgență prin module SMURD din cadrul serviciilor de urgență profesioniste;*
- *asigurare logistică a intervenției structurilor proprii și punere la dispoziția altor structuri, a unor categorii de tehnică, materiale și echipamente;*
- *stingere a incendiilor;*
- *decontaminare a populației, cu mijloace specializate și/sau a punctelor de decontaminare personal, tehnică și echipament recunoscute din timp în profil teritorial;*
- *neutralizare a efectelor materialelor periculoase prin acțiuni de asanare a muniției neexplodate din timpul conflictelor militare.*



INSPECTORATUL GENERAL
PENTRU SITUAȚII DE URGENȚĂ

Gh. Doja 300, Tg. Mureș 540237
Mureș, România
0265 252 627
office@azomures.com

www.azomures.com

Banu Dumitrache, nr.46
Sector 2, București
021.208.61.50
igsu@mai.gov.ro

www.igsu.ro



www.fiipregatit.ro